



# รายงานสถานการณ์ภัยแล้งและภัยพิบัติ ณ วันที่ 19 พฤษภาคม 2558 และผลการปฏิบัติการฝนหลวงประจำวันที่ 18 พฤษภาคม 2558

กลุ่มวิชาการปฏิบัติการฝนหลวง กองปฏิบัติการฝนหลวงกรมฝนหลวงและการบินเกษตร  
royalrainmaking\_academic@hotmail.com

## สถานการณ์ภัยแล้งและภัยพิบัติ

### ๑ การคาดหมายพื้นที่ประสบภัยแล้ง

จังหวัดที่ได้รับผลกระทบภัยแล้งตามรายงานของกรมควบคุมและบรรเทาสาธารณภัย (ปภ.) ตั้งแต่วันที่ 20 ตุลาคม 2557 - ปัจจุบัน มีทั้งสิ้น 35 จังหวัด 240 อำเภอ 1,349 ตำบล 12,124 หมู่บ้าน (เปรียบเทียบกับทั่วประเทศ 74,965 หมู่บ้าน คิดเป็น 16.17%)

ภาค	รายชื่อจังหวัด(จำนวนอำเภอ) ที่ประกาศภัยแล้ง	จำนวนจังหวัดที่ประกาศภัยแล้ง (จังหวัด(อำเภอ))
เหนือ	เชียงใหม่(25), พิชณุโลก(9), แพร่(8), ตาก(7), พิจิตร(6), สุโขทัย(1), กำแพงเพชร(6), น่าน(3), ลำปาง(2), อุตรดิตถ์(7)	10(74)
กลาง	นครสวรรค์(15), ชัยนาท(6+2), ลพบุรี(5), กาญจนบุรี(4), สระบุรี(13)	5(43+2)
ต.อ.เฉียงเหนือ	นครราชสีมา(24), ชัยภูมิ(7), ขอนแก่น(12), สกลนคร(4), อำนาจเจริญ(4), บุรีรัมย์(7), มหาสารคาม(1), กาฬสินธุ์(2), หนองบัวลำภู(1)	9(62)
ตะวันออก	จันทบุรี(10), สระแก้ว(9), ตราด(4)	3(23)
ใต้	ราชบุรี(5), ประจวบคีรีขันธ์(3), ตรัง(10), สตูล(2), เพชรบุรี(4), นครศรีธรรมราช(6), กระบี่(3), พังงา(3)	8(36)
รวม จำนวนจังหวัด(อำเภอ+อำเภอที่เพิ่มเข้ามาวันนี้) ที่ประกาศภัยแล้ง		35(240)

ที่มา: กรมป้องกันและบรรเทาสาธารณภัย (ปภ.)

### ๑ พื้นที่ร้องขอฝน (ตั้งแต่วันที่1 เมษายน 2558-ปัจจุบัน)

ภาค	รายชื่อจังหวัด (จำนวนอำเภอ) ที่มีผู้ขอรับบริการ	จำนวนผู้ร้องขอฝน (ราย)
เหนือ	กำแพงเพชร(2), เชียงราย(6), เชียงใหม่(5), น่าน(8), พิจิตร(6), พิชณุโลก(1), เพชรบูรณ์(5), แพร่(4), แม่ฮ่องสอน(6), ลำปาง(3), สุโขทัย(1), อุตรดิตถ์(4), พะเยา(2)	21
กลาง	กาญจนบุรี(7), นครสวรรค์(3), ลพบุรี(8), สุพรรณบุรี(3), อ่างทอง(1), อุทัยธานี(1)	17
ต.อ.เฉียงเหนือ	ชัยภูมิ(2), นครราชสีมา(32), บุรีรัมย์(22), หนองคาย(17), มหาสารคาม(1), ศรีสะเกษ(3), อำนาจเจริญ(4), อุตรดิตถ์(1), ขอนแก่น(1), บุรีรัมย์(1)	21
ตะวันออก	จันทบุรี(3), ฉะเชิงเทรา(1), ตราด(2), ปราจีนบุรี(2), สระแก้ว(1), ระยอง(1)	11
ใต้	ชุมพร(8), พัทลุง(11), เพชรบุรี(1), นครศรีธรรมราช(2)	8
รวม	39 จังหวัด 192 อำเภอ	78

๑ สถานการณ์ปริมาณน้ำเก็บกักในอ่างเก็บน้ำที่สำคัญ

ชื่ออ่างเก็บน้ำ	ความจุของอ่างที่ รณก. <sup>1</sup> (ล้าน ลบ.ม.)	ปริมาณน้ำในอ่างฯ(%)					หมายเหตุ
		14 พ.ค.	15 พ.ค.	16 พ.ค.	17 พ.ค.	18 พ.ค.	
<b>ภาคเหนือ</b>							
- ภูมิพล(ตาก)	13,462	37	36	36	36	36	ระดับน้ำต่ำกว่า 40%
- สิริกิติ์(อุตรดิตถ์)	9,510	47	47	46	46	46	ระดับน้ำต่ำกว่า 50%
- แม่จัด(เชียงใหม่)	265	34	34	34	33	33	ระดับน้ำต่ำกว่า 40%
- แม่กวง(เชียงใหม่)	263	13	13	13	13	13	ระดับน้ำต่ำกว่า 20%
- กิวลม(ลำปาง)	106	35	36	36	36	36	ระดับน้ำต่ำกว่า 40%
- กิวคอง(ลำปาง)	170	31	30	30	30	30	ระดับน้ำต่ำกว่า 40%
- แควน้อย(พิษณุโลก)	939	24	23	23	23	22	ระดับน้ำต่ำกว่า 30%
<b>ภาคตะวันออกเฉียงเหนือ</b>							
- ห้วยหลวง(อุดรธานี)	135	24	23	23	23	23	ระดับน้ำต่ำกว่า 30%
- น้ำอูน(สกลนคร)	520	40	40	40	40	40	ระดับน้ำต่ำกว่า 50%
- น้ำพุง(สกลนคร)	166	26	25	25	25	25	ระดับน้ำต่ำกว่า 30%
- จุฬารัตน์(ชัยภูมิ)	164	46	46	46	46	46	ระดับน้ำต่ำกว่า 50%
- อุบลรัตน์(ขอนแก่น)	2,431	36	36	36	36	35	ระดับน้ำต่ำกว่า 40%
- ลำปาว(กาฬสินธุ์)	1,980	24	24	24	24	24	ระดับน้ำต่ำกว่า 30%
- ลำตะคอง(นครราชสีมา)	314	32	31	31	31	31	ระดับน้ำต่ำกว่า 40%
- ลำพระเพลิง(นครราชสีมา)	110	26	26	26	26	26	ระดับน้ำต่ำกว่า 30%
- มูลบन(นครราชสีมา)	141	42	42	42	42	42	ระดับน้ำต่ำกว่า 50%
- ลำแซะ(นครราชสีมา)	275	42	42	42	42	42	ระดับน้ำต่ำกว่า 50%
- ลำนางรอง(บุรีรัมย์)	121	53	53	53	53	53	ระดับน้ำต่ำกว่า 60%
- ลำปลายมาศ(นครราชสีมา)	98	53	53	53	53	53	ระดับน้ำต่ำกว่า 60%
<b>ภาคกลาง</b>							
- ป่าสักฯ(ลพบุรี)	960	20	19	19	19	18	ระดับน้ำต่ำกว่า 20%
- ทับเสลา(อุทัยธานี)	160	31	31	31	31	31	ระดับน้ำต่ำกว่า 40%
- กระเสียว(สุพรรณบุรี)	240	38	38	38	38	37	ระดับน้ำต่ำกว่า 40%
- ศรีนครินทร์(กาญจนบุรี)	17,745	69	69	69	69	69	-
- วชิราลงกรณ์(กาญจนบุรี)	8,860	45	45	44	44	44	ระดับน้ำต่ำกว่า 50%
<b>ภาคตะวันออก</b>							
- ชุนด่านฯ(นครนายก)	224	15	15	14	14	14	ระดับน้ำต่ำกว่า 20%
- คลองสิียด(ฉะเชิงเทรา)	420	19	18	18	18	18	ระดับน้ำต่ำกว่า 20%
- บางพระ(ชลบุรี)	117	32	32	32	32	32	ระดับน้ำต่ำกว่า 40%
- หนองปลาไหล(ระยอง)	164	54	54	54	54	54	ระดับน้ำต่ำกว่า 60%
- ประแสร์(ระยอง)	248	67	67	67	67	66	-
- พระปรัง (สระแก้ว)	97	29	29	29	29	29	ระดับน้ำต่ำกว่า 30%
- ดอกกราย (ระยอง)	71	30	30	34	34	34	ระดับน้ำต่ำกว่า 40%
- คลองพระพุทธร (จันทบุรี)	70	64	64	63	63	63	-
<b>ภาคใต้</b>							
- แก่งกระ जान(เพชรบุรี)	710	43	43	43	43	43	ระดับน้ำต่ำกว่า 50%
- ปรามบุรี(ประจวบคีรีขันธ์)	347	30	30	29	29	28	ระดับน้ำต่ำกว่า 30%
- รัชชประภา(สุราษฎร์ธานี)	5,639	73	73	73	73	73	-
- บางลา(ยะลา)	1,454	80	80	80	80	80	-

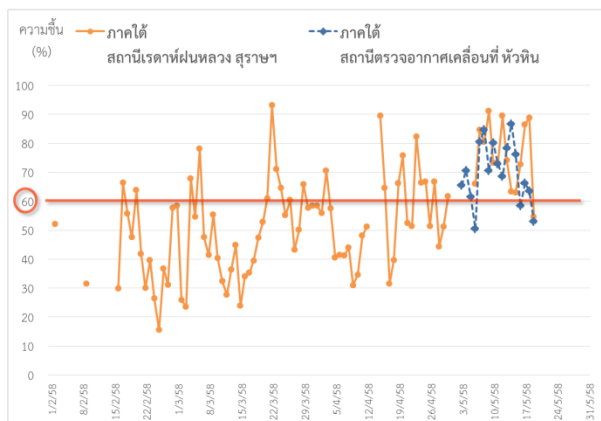
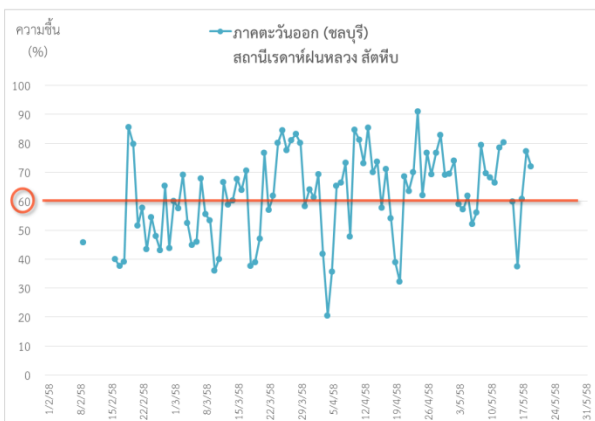
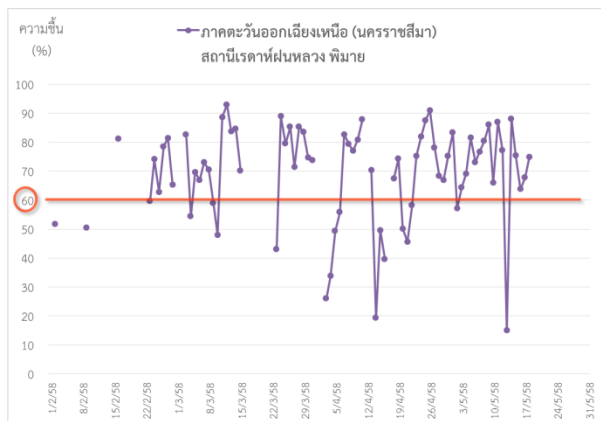
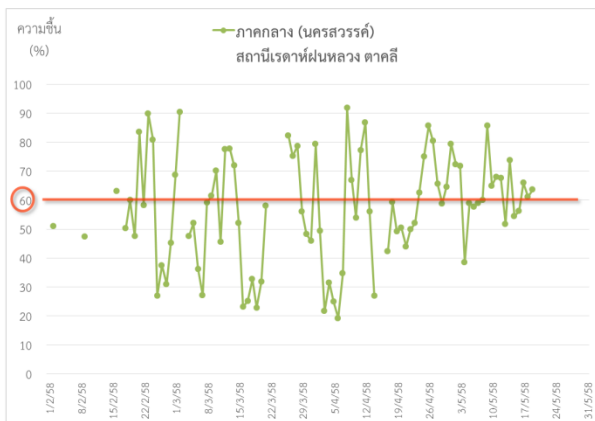
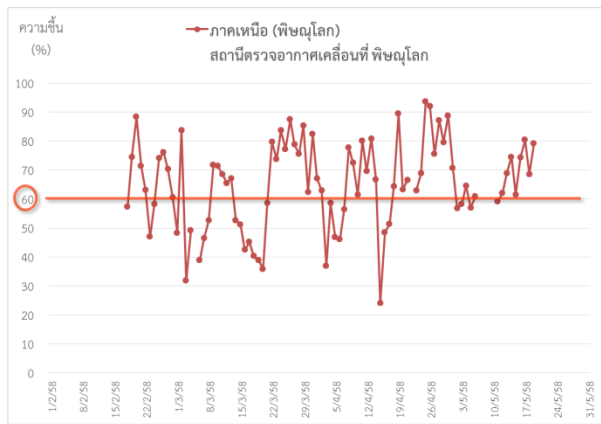
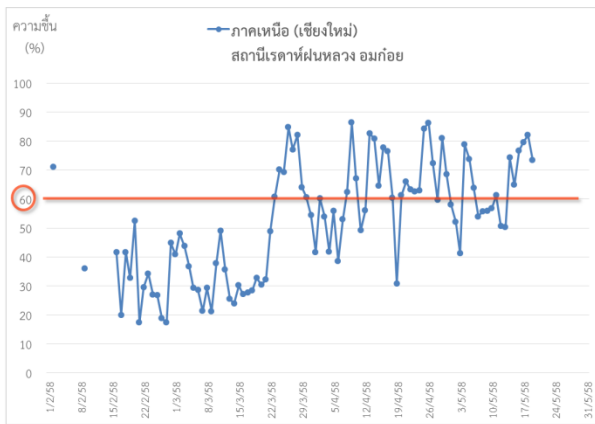
<sup>1</sup>รณก. = ระดับน้ำเก็บกัก / ที่มา: กรมชลประทาน

## สภาพอากาศและการพยากรณ์อากาศประจำวัน

### ๑ ข้อมูลความชื้นจากการตรวจอากาศชั้นบน (Sounding) ระยะความสูง 5,000 - 10,000 ฟุต

ภาค	สถานีตรวจอากาศ	ความชื้นสัมพัทธ์ (%)					หมายเหตุ
		15 พ.ค.	16 พ.ค.	17 พ.ค.	18 พ.ค.	19 พ.ค.	
ภาคเหนือ	สถานีเรดาร์ฝนหลวง อมก๋อย	64.9	76.7	79.6	82.1	73.4	-
	สถานีตรวจอากาศเคลื่อนที่ พิษณุโลก	61.6	74.3	80.4	68.6	79.2	-
ภาคกลาง	สถานีเรดาร์ฝนหลวง ตาคลี	54.5	56.2	66.0	61.2	63.6	-
ภาคตะวันออกเฉียงเหนือ	สถานีเรดาร์ฝนหลวง พิมาย	75.5	63.8	67.8	74.8	-	-
ภาคตะวันออก	สถานีเรดาร์ฝนหลวง สัตหีบ	59.9	37.4	60.8	77.2	72.0	-
ภาคใต้	สถานีเรดาร์ฝนหลวง สุราษฎร์ธานี	63.0	72.7	86.5	88.8	54.6	-
	สถานีตรวจอากาศเคลื่อนที่ หัวหิน	76.2	58.4	66.2	63.5	53.0	-

### ๑ กราฟแนวโน้มความชื้นอากาศชั้นบน (ระยะความสูง 5,000-10,000 ฟุต) ตั้งแต่วันที่ 2 กุมภาพันธ์ - ปัจจุบัน หมายเหตุ: ระดับความชื้นสัมพัทธ์ที่เหมาะสมในการปฏิบัติการฝนหลวงควรสูงกว่าร้อยละ 60 ขึ้นไป



## ๑ การพยากรณ์อากาศและลักษณะอากาศทั่วไป ประจำวันที่ 19 พฤษภาคม 2558

ลมตะวันตกเฉียงใต้พัดปกคลุมทะเลอันดามัน และประเทศไทย ลักษณะเช่นนี้ทำให้บริเวณประเทศไทยยังคงมีฝนฟ้าคะนองเป็นแห่งๆ ถึงกระจ่าย

อนึ่ง ในช่วงวันที่ 20-24 พฤษภาคม 2558 ลมตะวันตกเฉียงใต้ที่พัดปกคลุมทะเลอันดามัน และประเทศไทย คาดว่าจะมีกำลังแรงขึ้น ทำให้ด้านตะวันตกของภาคเหนือ ภาคกลาง ภาคตะวันออก และภาคใต้ฝั่งตะวันตก จะมีฝนเพิ่มขึ้น ส่วนคลื่นลมบริเวณทะเลอันดามันจะมีกำลังแรงขึ้น โดยตั้งแต่จังหวัดภูเก็ตขึ้นมา ทะเลจะมีคลื่นสูงประมาณ 2 เมตร ขอให้ชาวเรือเพิ่มความระมัดระวังในการเดินเรือในระยะนี้ไว้ด้วย

## ๑ การพยากรณ์อากาศรายภาคและการวิเคราะห์สภาพอากาศในการปฏิบัติการฝนหลวง 7 วันข้างหน้า

<b>ภาคเหนือ</b>	
- พยากรณ์อากาศ	ในช่วงวันที่ 18-19 พ.ค. มีฝนฟ้าคะนองเป็นแห่งๆถึงกระจ่าย ร้อยละ 20-40 ของพื้นที่ ส่วนในช่วงวันที่ 20-24 พ.ค. มีฝนฟ้าคะนองกระจ่าย ร้อยละ 40-60 ของพื้นที่ กับมีฝนตกหนักบางแห่ง อุณหภูมิต่ำสุด 23-27 องศาเซลเซียส อุณหภูมิสูงสุด 35-40 องศาเซลเซียส ลมตะวันตกเฉียงใต้ ความเร็ว 15-30 กม./ชม.
- วิเคราะห์โอกาสปฏิบัติการฝนหลวง	ในวันที่ 19 พ.ค. บริเวณภาคเหนือจะมีฝนฟ้าคะนองได้บางพื้นที่ ส่วนช่วงวันที่ 20-21 พ.ค. ลมตะวันตกเฉียงใต้จะมีกำลังแรงขึ้น ประกอบกับมีหย่อมความกดอากาศต่ำบริเวณประเทศเวียดนามตอนบน ทำให้ภาคเหนือโดยเฉพาะด้านตะวันตก จะมีฝนเพิ่มมากขึ้น และมีฝนตกหนักบางแห่ง ทำให้มีโอกาสปฏิบัติการฝนหลวงเพิ่มมากขึ้นในพื้นที่ภาคเหนือ
<b>ภาคกลาง</b>	
- พยากรณ์อากาศ	ในช่วงวันที่ 18-19 พ.ค. มีฝนฟ้าคะนองเป็นแห่งๆ ร้อยละ 20-30 ของพื้นที่ ส่วนมากทางด้านตะวันตกและตอนล่างของภาค ลมตะวันตกเฉียงใต้ ความเร็ว 10-30 กม./ชม. ส่วนในช่วงวันที่ 20-24 พ.ค. มีฝนฟ้าคะนองเป็นแห่งๆถึงกระจ่าย ร้อยละ 30-40 ของพื้นที่ กับมีฝนตกหนักบางแห่ง ลมตะวันตกเฉียงใต้ ความเร็ว 15-35 กม./ชม. อุณหภูมิต่ำสุด 24-28 องศาเซลเซียส อุณหภูมิสูงสุด 34-40 องศาเซลเซียส
- วิเคราะห์โอกาสปฏิบัติการฝนหลวง	คาดการณ์ว่าวันที่ 19-21 พ.ค. มีอากาศร้อน มีโอกาสเกิดฝนตกกระจ่ายในบริเวณบางส่วนของจังหวัดนครสวรรค์ ลพบุรี สระบุรี สุพรรณบุรี อุทัยธานี พระนครศรีอยุธยา และกาญจนบุรี
<b>ภาค ต.อ.เฉียงเหนือ</b>	
- พยากรณ์อากาศ	มีฝนฟ้าคะนองเป็นแห่งๆถึงกระจ่าย ร้อยละ 20-40 ของพื้นที่ ตลอดช่วง ส่วนมากทางด้านตะวันออกและตอนบนของภาค อุณหภูมิต่ำสุด 24-27 องศาเซลเซียส อุณหภูมิสูงสุด 35-38 องศาเซลเซียส ลมตะวันตกเฉียงใต้ ความเร็ว 15-30 กม./ชม.
- วิเคราะห์โอกาสปฏิบัติการฝนหลวง	มีหย่อมความกดอากาศต่ำปกคลุมเหนือประเทศไทยตอนบน และลมตะวันตกเฉียงใต้ที่พัดปกคลุมทะเลอันดามันและด้านตะวันตกของประเทศไทย ซึ่งส่งผลกระทบต่อภาคตะวันออกเฉียงเหนือน้อย ทำให้ในพื้นที่ภาคตะวันออกเฉียงเหนือมีปริมาณฝนลดลง ลักษณะเช่นนี้เอื้อต่อการปฏิบัติการฝนหลวงเล็กน้อย โอกาสในการปฏิบัติการทำฝนจะน้อยลง
<b>ภาคตะวันออก</b>	
- พยากรณ์อากาศ	มีฝนฟ้าคะนองเป็นแห่งๆถึงกระจ่าย ร้อยละ 20-40 ของพื้นที่ ตลอดช่วง และมีฝนตกหนักบางแห่ง ในช่วงวันที่ 22-24 พ.ค. อุณหภูมิต่ำสุด 24-28 องศาเซลเซียส อุณหภูมิสูงสุด 36-39 องศาเซลเซียส ลมตะวันตกเฉียงใต้ ความเร็ว 15-35 กม./ชม. ทะเลมีคลื่นสูงประมาณ 1-2 เมตร บริเวณที่มีฝนฟ้าคะนองมีคลื่นสูงมากกว่า 2 เมตร
- วิเคราะห์โอกาสปฏิบัติการฝนหลวง	ในช่วงวันที่ 19-21 พ.ค. ลมตะวันออกเฉียงใต้และลมใต้พัดปกคลุมภาคตะวันออกเฉียงเหนือและอ่าวไทย มีกำลังอ่อนลง ลักษณะเช่นนี้ทำให้ภาคตะวันออกมีฝนฟ้าคะนองลดลงและมีโอกาสปฏิบัติการฝนหลวงได้บางพื้นที่
<b>ภาคใต้</b>	
- พยากรณ์อากาศ (ฝั่งตะวันออก)	มีฝนฟ้าคะนองเป็นแห่งๆถึงกระจ่าย ร้อยละ 30-40 ของพื้นที่ ตลอดช่วง และมีฝนตกหนักบางแห่ง ในช่วงวันที่ 21-24 พ.ค. ส่วนมากทางตอนบนของภาค อุณหภูมิต่ำสุด 23-26 องศาเซลเซียส อุณหภูมิสูงสุด 32-36 องศาเซลเซียส ลมตะวันตกเฉียงใต้ ความเร็ว 15-35 กม./ชม. ทะเลมีคลื่นสูงประมาณ 1 เมตร ห่างฝั่งมีคลื่นสูง 1-2 เมตร
- พยากรณ์อากาศ (ฝั่งตะวันตก)	มีฝนฟ้าคะนองกระจ่าย ร้อยละ 40-60 ของพื้นที่ ตลอดช่วง อุณหภูมิต่ำสุด 23-25 องศาเซลเซียส อุณหภูมิสูงสุด 33-35 องศาเซลเซียส โดยในช่วงวันที่ 18-19 พ.ค. จะมีฝนตกหนักบางแห่ง ส่วนมากทางตอนบนของภาค ลมตะวันตกเฉียงใต้ ความเร็ว 15-30 กม./ชม. ส่วนในช่วงวันที่ 20-24 พ.ค. ลมตะวันตกเฉียงใต้ ความเร็ว 20-35 กม./ชม. ทะเลอันดามันตอนบน ตั้งแต่จังหวัดภูเก็ตขึ้นมา ทะเลมีคลื่นสูงประมาณ 2 เมตร ส่วนทะเลอันดามันตอนล่าง ตั้งแต่จังหวัดกระบี่ลงไป ทะเลมีคลื่นสูง 1-2 เมตร
- วิเคราะห์โอกาสปฏิบัติการฝนหลวง	อากาศร้อนในตอนกลางวัน และมีโอกาสเกิดการก่อตัวของกลุ่มเมฆบริเวณจังหวัดราชบุรี เพชรบุรี ประจวบคีรีขันธ์ ชุมพร ระนอง สุราษฎร์ธานี พังงา กระบี่ ภูเก็ต ตรัง นครศรีธรรมราช พัทลุง สงขลา ทำให้มีโอกาสปฏิบัติการฝนหลวงได้

ที่มา: การพยากรณ์อากาศได้จากกรมอุตุนิยมวิทยา

การปฏิบัติการฝนหลวงประจำวันตามแผนป้องกันภัยพิบัติ 2558

๑ การปฏิบัติการฝนหลวงเพื่อบรรเทาปัญหาภัยแล้ง

ผลปฏิบัติการฝนหลวง ประจำวันที่ 18 พฤษภาคม 2558							19 พ.ค. 58 (10.00 น.)
ภาค - หน่วย ปฏิบัติการ	หน่วย ปฏิบัติการ (หน่วย)	เครื่องบิน ผล./ทอ. (ลำ)	จำนวน เที่ยวบิน (เที่ยว)	จำนวน ชั่วโมงบิน (ชั่วโมง)	ปริมาณการ ใช้สารฝน หลวง (ตัน/นัด)	จังหวัดที่มีการรายงานฝนตก (จำนวนจังหวัด/อ่างเก็บน้ำเป้าหมาย)	การวางแผนประจำวัน
เหนือ	2	4/-	6	9:55	7.0	7/-	
- เชียงใหม่	1	CN(1) Caravan(1)	4	6:20	5.5	มีฝนเล็กน้อยถึงปานกลางบริเวณ <b>จ.เชียงใหม่</b> (ฮอด แม่แจ่ม) <b>จ.ลำปาง</b> (แม่ทะ ห้างฉัตร เสริมงาม แม่เกาะ เมืองลำปาง) <b>จ.ลำพูน</b> (เวียงหนองล่อง บ้านโอง หุ่งหัวช้าง) <b>จ.แพร่</b> (ลอง เมืองแพร่ หนองม่วงไข่ เมือง สอง ร้องกวาง สูงเม่น)	Stand By วิเคราะห์และ ติดตามสภาพอากาศ
- พิษณุโลก	1	Casa(2) (Casa-1534 ครบ ซ่อม 100 ชั่วโมง)	2	3:35	1.5	มีฝนเล็กน้อยบริเวณ <b>จ.กำแพงเพชร</b> (คลองลาน เมือง) <b>จ.สุโขทัย</b> (คีรีมาศ กงไกรลาศ) <b>จ.พิษณุโลก</b> (บางระกำ)	พื้นที่เป้าหมายหวังผล ประจำวัน พื้นที่การเกษตร จ.สุโขทัย อุดรดิตถ์ พิษณุโลก
กลาง	2	4/-	8	11:10	6.8	4/-	
- ลพบุรี	1	Casa(2)	4	7:10	4.0	มีฝนตกเล็กน้อยถึงปานกลางเป็นแห่งๆ บริเวณ <b>จ.สุพรรณบุรี</b> (เดิมบางนางบวช) <b>จ.ชัยนาท</b> (เนินขาม หันคา สวรรคบุรี) <b>จ.ลพบุรี</b> (ท่าหลวง ชัยบาดาล ลำสนธิ) บางส่วนของ <b>จ.นครราชสีมา</b> (เทพารักษ์ ด่านขุนทด) และพื้นที่ลุ่มรับน้ำ <b>เขื่อนป่าสัก ชลสิทธิ์</b>	Stand By วิเคราะห์และ ติดตามสภาพอากาศ
- กาญจนบุรี	1	Caravan(2)	4	4:00	2.8	ไม่มีฝนตก	พื้นที่เป้าหมายหวังผล ประจำวัน พื้นที่การเกษตร จ.กาญจนบุรี สุพรรณบุรี พระนครศรีอยุธยา พื้นที่ลุ่ม รับน้ำเขื่อนศรีนครินทร์ อ่าง เก็บน้ำกระเสียว
ต.อ.เฉียงเหนือ	2	2/3	7	10:50	6.8	7/2	
- ขอนแก่น	1	Casa(2)	4	7:10	4.0	มีฝนตกเล็กน้อยถึงปานกลางบริเวณ <b>จ.ชัยภูมิ</b> (หนองบัวระเหว หนองบัวแดง แก้งคร้อ คอนสวรรค์ คอนสาร) <b>จ.ขอนแก่น</b> (เมืองขอนแก่น บ้านฝาง ชำสูง พระยืน กระนวน น้ำพอง หนองเรือ ภูเวียง อุบลรัตน์ แวงใหญ่ โคกโพธิ์ชัย มัญจาคีรี โนนศิลา บ้านไผ่) <b>จ.กาฬสินธุ์</b> (ยางตลาด เมือง สหัสขันธ์ สมเด็จ หนองกุงศรี ห้วยเม็ก ช้องชัย กมลาไสย ร่องคำ ดอนจาน นามน) <b>จ.ร้อยเอ็ด</b> (โพธิ์ชัย โพนทอง เสลภูมิ เมือง ธวัชบุรี จังหาร เชียงขวัญ พุ่งเขาหลวง) <b>จ.มหาสารคาม</b> (กันทรวิชัย เชียงยืน ชื่นชม) และพื้นที่ลุ่ม รับน้ำ <b>เขื่อนอุบลรัตน์ เขื่อนลำปาว</b>	พื้นที่เป้าหมายหวังผล ประจำวัน พื้นที่การเกษตร จ.ขอนแก่น ชัยภูมิ กาฬสินธุ์ มหาสารคาม ร้อยเอ็ด อุดรธานี
- นครราชสีมา	1	BT(1) AU(2)	3	3:40	2.8	มีฝนตกเล็กน้อยถึงปานกลางเป็นบางแห่ง บริเวณ <b>จ.นครราชสีมา</b> (ด่านขุนทด โนนไทย พิมาย) <b>จ.บุรีรัมย์</b> (หนองกี่ ชำนิ พลับพลาชัย กระสัง)	พื้นที่เป้าหมายหวังผล ประจำวัน พื้นที่การเกษตร จ.นครราชสีมา บุรีรัมย์ สุรินทร์ พื้นที่ลุ่มรับน้ำเขื่อน

ผลปฏิบัติการฝนหลวง ประจำวันที่ 18 พฤษภาคม 2558						
ภาค - หน่วย ปฏิบัติการ	หน่วย ปฏิบัติการ (หน่วย)	เครื่องบิน ผล./ทอ. (ลำ)	จำนวน เที่ยวบิน (เที่ยว)	จำนวน ชั่วโมงบิน (ชั่วโมง)	ปริมาณการ ใช้สารฝน หลวง (ตัน/นัด)	จังหวัดที่มีการรายงานฝนตก (จำนวนจังหวัด/อ่างเก็บน้ำเป้าหมาย)
ตะวันออก	2	4/-	9	11:00	2.1	3/1
- ระยอง	1	Caravan(2)	6	8:00	3.1	มีฝนตกเล็กน้อยเป็นแห่งๆในพื้นที่ จ.ชลบุรี(บ่อทอง) จ.ระยอง(เขาชะเมา แก่ง) จ.จันทบุรี(แก่งหางแมว เขาคิชฌกู สอยดาว โป่งน้ำร้อน มะขาม ชลุม) และ พื้นที่ลุ่มรับน้ำอ่างเก็บน้ำคลองพระพุทธ
- จันทบุรี	1	Caravan(2) (Caravan-1911 ครบซ่อม 100 ชั่วโมง)	3	3:00	2.1	มีฝนตกเล็กน้อยเป็นแห่งๆในพื้นที่ จ.จันทบุรี(แก่งหางแมว เขาคิชฌกู สอยดาว โป่งน้ำร้อน มะขาม ชลุม) และ พื้นที่ลุ่มรับน้ำอ่างเก็บน้ำคลองพระพุทธ
ใต้	3	2/2	6	5:40	6.8	5/-
- หัวหิน	1	Caravan(2) (Caravan-1921 ครบซ่อม 100 ชั่วโมง)	4	3:45	2.8	มีฝนตกเล็กน้อยบริเวณ จ.เพชรบุรี (แก่งกระจาน) จ.ประจวบคีรีขันธ์(หัวหิน ปราณบุรี สามร้อยยอด)
- สุราษฎร์ธานี	1	BT(1)	ไม่ปฏิบัติการฝนหลวง เครื่องบินอยู่ในระหว่างดำเนินการซ่อม			
- หาดใหญ่	1	BT(1)	2	1:55	4.0	มีฝนตกเล็กน้อยถึงปานกลางบริเวณพื้นที่ จ.พัทลุง(ป่าบอน กงหรา ตะโหมด) จ.สตูล(มะนัง ควนกาหลง เมือง) จ.สงขลา(เทพา จะนะ หาดใหญ่ รัตภูมิ ควนเนียง)
รวม	11	16/5	36	48:35	32.6	26/3

19 พ.ค. 58 (10.00 น.)
การวางแผนประจำวัน
ลำตะคอง ลำพระเพลิง ลำ มูลบน ลำชะเอม ลำปลายมาศ
Stand By วิเคราะห์และ ติดตามสภาพอากาศ
Stand By วิเคราะห์และ ติดตามสภาพอากาศ
Stand By วิเคราะห์และ ติดตามสภาพอากาศ
Stand By วิเคราะห์และ ติดตามสภาพอากาศ
Stand By วิเคราะห์และ ติดตามสภาพอากาศ

- กลุ่มวิชาการปฏิบัติการฝนหลวง กองปฏิบัติการฝนหลวง กรมฝนหลวงและการบินเกษตร -